

## Открытие первого на Гомельщине высшего учебного заведения – Гомельского педагогического института

История Гомельского государственного университета имени Франциска Скорины началась 90 лет назад, когда в 1930 г. было принято решение об открытии в Гомеле педагогического института. Это были крайне непростые времена с точки зрения общественно-политической обстановки и хозяйственной жизни. В Беларуси развернулась индустриализация и коллективизация, начинались политические репрессии, вместе с тем, страна остро нуждалась в квалифицированных кадрах. В связи с этим остро стоял вопрос об открытии высших учебных заведений, которые смогут обеспечить потребность Беларуси в квалифицированных специалистах.

9 июля 1930 г. газета «Палеская праўда» сообщила, что с нового учебного года в Гомеле открывается педагогический институт с двухлетним сроком обучения. Торжественное открытие Гомельского педагогического института состоялось 8 ноября 1930 г. ВУЗ начал работу в составе двух отделений: физико-математического и химико-биологического. В структуру пединститута также входили вечерний институт, осуществлявший повышение квалификации учителей школ г. Гомеля, и рабфак, готовивший абитуриентов. Приказом от 23 ноября 1933 г. при директоре был организован Совет института.

Некоторое время (октябрь 1930 – начало 1933 гг.) в связи с социально-экономической и политической ситуацией в стране Гомельский педагогический институт в документах назывался «агропедагогический» институт. В 1930-1932 гг. студентами института были учителя школ с большим стажем практической работы, стремившиеся получить более глубокие знания и повысить квалификацию, а также выпускники рабфака. Позднее большую часть абитуриентов составляли выпускники средних школ. Для обеспечения

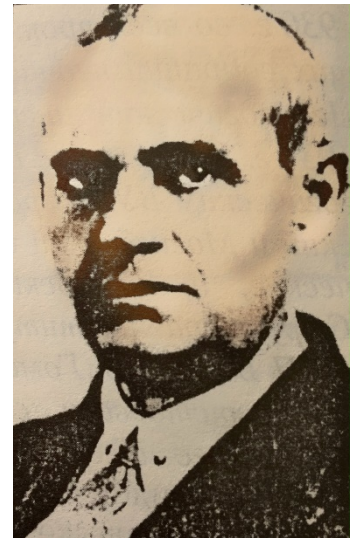
10/209 22  
НАРКАМАСЬ ВЕТЫ БССР. 134

Для адчыняючагася ў Гомлі Пэдынастытуту перадаецца новы будынак 7-мі годкі на Пралетарскай вуліцы з заняткамі ў ім ў другую зьмену, а для інтарнаты студэнтаў будуць скарыстаны будынкі вызваленыя ад Белпэдтэхнікума.

Старшыня Акрвыканкому /Амбракунас/

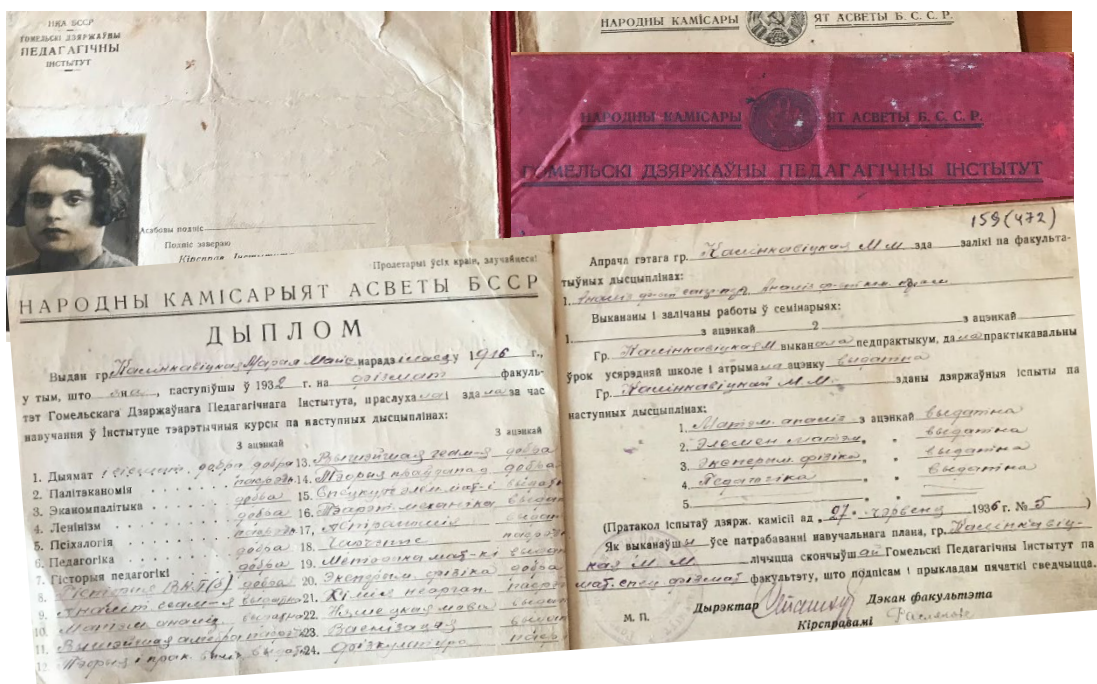
набора 8 апреля 1933 г. был издан приказ по институту о развёртывании работы подготовительных курсов в количестве 250 человек.

Решать трудные задачи создания нового вуза в условиях отсутствия необходимой материальной базы и кадров поручили И.Ф. Ермакову. Иван Федотович был выпускником учительской семинарии, участником Первой мировой и гражданской войн, имел опыт преподавательской и организационной работы. Позднее он работал ректором Белорусского государственного университета и Минского педагогического института.



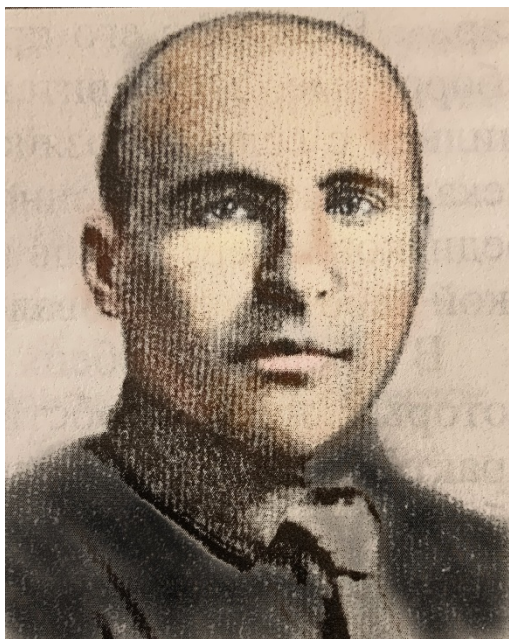
И. Ф. Ермаков  
директор Гомельского  
педагогического института (сентябрь 1930-  
декабрь 1931 гг.)

1933/1934 учебный год начался с преобразования Гомельского педагогического института в учебное заведение с 4-летним сроком обучения. В соответствии с постановлением СНК БССР от 20 июля 1934 г. было принято решение «установить в Гомельском педагогическом институте» два факультета: физико-математический (специальности физика, математика) и химико-биологический (специальности химия, биология). С 1934/1935 учебного года химико-биологический факультет переименован в факультет естествознания. В 1935 г. был открыт факультет литературы и языка.



Диплом выпускницы физико-математического факультета (1936 г.)

Кроме того, создан заочный сектор, который состоял из 4-х отделений: математического, физического, химического, биологического. В 1935/1936 учебном году прекращался набор по вечернему институту и разворачивал работу 2-годичный учительский институт. С 1933 г. наряду с госэкзаменами выпускники, пожелавшие получить право преподавания в средних школах, на рабфаках и в техникумах, должны были защитить дипломную работу.



**А.О. Сташевский**  
директор Гомельского пединститута  
(декабрь 1931-апрель 1937 гг.)

Преобразованиями в институте руководил А.О. Сташевский, занимавший должность директора с декабря 1931 по апрель 1937 года. Александр Осипович, выпускник учительской семинарии и Минского педагогического института, был активным деятелем белорусского национального движения. Участник Первой мировой войны, в годы польской оккупации (1920 г.) являлся одним из инициаторов создания Белорусской Коммунистической Организации, которая руководила антипольским подпольным и партизанским движением на Минщине. В 1920-е гг. занимал должности секретаря ЦИК и СНК БССР, наркома НКВД, наркома юстиции и прокурора БССР. В 1937 г. А.О. Сташевский был арестован по обвинению в создании при пединституте нацдемовской организации и расстрелян. В 1956 г. был реабилитирован.

Из года в год в институте увеличивалось количество студентов, если в 1930 г. было 92 человека, в 1932 г. – 347, то в 1935 г. – 550 студентов. В 1935/1936 учебном году завершено строительство первого студенческого общежития пединститута по ул. Песина. Учебный процесс осуществляли преподаватели 4 общеинститутских кафедр и 8 кафедр факультетов.



Студенческое общежитие по улице Песина (1935 г.)

В начале 1937/1938 учебного года профессорско-преподавательский коллектив института насчитывал 44 человека. Однако среди них уже не было многих высококвалифицированных специалистов, работавших в предыдущие годы и уволенных в связи с «делом Сташевского».



Первые издания Гомельского пединститута

29 сентября 1937 г. директором Гомельского педагогического института был назначен А.П. Эльман, который провёл большую организационную работу по подготовке к строительству первого учебного корпуса. В июне 1939 г. СНК БССР принял специальное постановление «О строительстве учебного корпуса Гомельского педагогического института».



А. П. Эльман  
директор Гомельского пединститута  
(сентябрь 1937- август 1939 гг.)

А.П. Эльман окончил литературное отделение института Красной профессуры в г. Москве и имел большой опыт комсомольской и партийной работы. С 1939 г. по 1947 г. на партийной работе: секретарь Гомельского горкома КП(б)Б (1939-1940 гг.), секретарь Гомельского обкома КП(б)Б по пропаганде (1940-1941 гг.), секретарь Белостокского обкома КП(б)Б (1941 г., 1942-1944 гг.), секретарь Новосибирского обкома ВКП(б) (1941-1942 гг.), секретарь Гродненского обкома КП(б)Б (1944-1947 гг.). За заслуги в годы Великой Отечественной войны был награждён орденом Красного Знамени и медалями. С 1947 г. по 1948 г. являлся заместителем председателя Совета Министров БССР. С 1948 г. по 1952 г. – заместитель председателя Полесского облисполкома. С 1952 г. и до ухода на пенсию в 1968 г. работал ректором Мозырского государственного пединститута имени Н.К. Крупской.

В январе 1939 г. ЦИК БССР рассмотрел ходатайство коллектива Гомельского педагогического института о присвоении вузу имени В.П. Чкалова. 5 марта 1939 г. Указом Президиума Верховного Совета БССР Гомельскому педагогическому институту было присвоено имя знаменитого лётчика Валерия Павловича Чкалова.

**О ПРИСВОЕНИИ ГОМЕЛЬСКОМУ ПЕДАГОГИЧЕСКОМУ  
ИНСТИТУТУ ИМЕНИ ТОВАРИЩА ЧКАЛОВА В. П.**

**Указ от 5 марта 1939 г.**

Удовлетворить ходатайство студентов, профессорско-преподавательского персонала и служащих Гомельского педагогического института и присвоить институту имя товарища Чкалова В. П.

В августе 1939 г. директором педагогического института назначен Семён Яковлевич Лебедев. В 1940 г. Гомельский педагогический институт отметил свой первый юбилей. Главным подарком коллективу было «собственное» здание – четырёхэтажный учебный корпус.

В 1932 г. С.Я. Лебедев окончил Коммунистический университет им. Ленина в Минске, работал преподавателем совпартшколы в Гомеле, а затем директором Новобелицкого лесокомбината. В октябре 1937 г. был направлен на работу в Гомельский педагогический институт преподавателем основ марксизма-ленинизма. С июня 1941 г. по июль 1942 г. был слушателем Военно-политической академии им. Ленина в Москве. Служил в частях Юго-Западного, а затем 3-го Украинского фронтов. Был награждён орденами Красной звезды, Отечественной войны I степени, Александра Невского, медалями. Демобилизовавшись из армии в 1946 г. он поступил на заочное отделение исторического факультета Гомельского пединститута и работал директором Гомельской межобластной партшколы, а затем – преподавателем истории ВКП(б) лесного института и директором Гомельской школы торгово-кулинарного ученичества.



С.Я. Лебедев  
директор Гомельского пединститута  
(август 1939-июнь 1941 гг.)

В новом здании развернули работу десятки лабораторий и кабинетов по физике, химии, биологии, геологии, математике, основам марксизма-ленинизма, педагогике, языка и литературы, оснащённых современным оборудованием. Преподаватели и студенты получили возможность заниматься в светлом, уютном читальном зале и пользоваться сотысячным фондом библиотеки института. Педагогический коллектив вырос количественно и качественно и составил 145 человек, среди них 4 профессора, 13 доцентов, 9 кандидатов наук.